



## รายงานสถานการณ์อุตสาหกรรมเหล็กเดือนพฤษภาคม ปี พ.ศ. 2560

### สรุปสถานการณ์อุตสาหกรรมเหล็กโลก

ยอดการผลิตเหล็กดิบของ 67 ประเทศทั่วโลกเดือนพฤษภาคม พ.ศ. 2560 อยู่ที่ 143.3 ล้านตัน ขยายตัวเพิ่มขึ้น 2.0% เมื่อเทียบกับช่วงเวลาเดียวกันของปีก่อน ส่วนยอดการผลิตเหล็กดิบรายวันเฉลี่ยอยู่ที่ 4.62 ล้านตัน ลดลงจาก 4.74 ล้านตันในเดือนเมษายนที่ผ่านมา ขณะที่อัตราการใช้กำลังการผลิตเหล็กดิบของโลกร่วงลงมาที่ระดับ 71.8% จาก 73.6% ยอดการผลิตเหล็กดิบสะสมห้าเดือนแรกปีนี้อยู่ที่ 695 ล้านตัน เพิ่มขึ้นจาก 664 ล้านตัน หรือ 4.7% เมื่อเทียบกับช่วงเวลาเดียวกันของปีที่ผ่านมา

ยอดการผลิตเหล็กดิบภูมิภาคเอเชียเดือนพฤษภาคมเพิ่มขึ้น 2.4% Y-O-Y อยู่ที่ 99.9 ล้านตัน โดยทุกประเทศมียอดการผลิตเหล็กดิบเพิ่มขึ้นทั้งหมดยกเว้นประเทศเกาหลีใต้ ยอดการผลิตเหล็กดิบของจีนเพิ่มขึ้น 1.8% อินเดียเพิ่มขึ้น 6.4% และญี่ปุ่นเพิ่มขึ้น 0.1%

ยอดการผลิตเหล็กดิบภูมิภาคยุโรปเพิ่มขึ้น 2.0% Y-O-Y ด้วยแรงหนุนจากยอดการผลิตเหล็กดิบของประเทศฝรั่งเศส โปแลนด์ ออสเตรีย และสโลวาเกีย ขณะที่ยอดการผลิตเหล็กดิบของประเทศเยอรมัน อิตาลี สเปน และสหราชอาณาจักรหดตัว

ยอดการผลิตเหล็กดิบของ CIS หดตัว 7.1% Y-O-Y ยอดการผลิตเหล็กดิบของประเทศยูเครนหดตัว 25.5% ส่วนยอดการผลิตเหล็กดิบของประเทศไทยและเบลารุสหดตัวลงเล็กน้อยในเดือนพฤษภาคม พ.ศ. 2560

ยอดการผลิตเหล็กดิบภูมิภาคอเมริกาเหนือเดือนพฤษภาคมอยู่ที่ 9.76 ล้านตัน โดยยอดการผลิตเหล็กดิบของประเทศแคนาดาและสหรัฐอเมริกาเพิ่มขึ้น 0.3% และ 0.2% ตามลำดับ ขณะที่ยอดการผลิตเหล็กดิบของประเทศเม็กซิโกหดตัว 1.0% ภูมิภาคอเมริกาใต้ยอดการผลิตเหล็กดิบเพิ่มขึ้น 10.2% อยู่ที่ 3.7 ล้านตัน โดยยอดการผลิตเหล็กดิบของประเทศบราซิลเพิ่มขึ้น 13.2%

ส่วนยอดการผลิตเหล็กดิบของประเทศในภูมิภาคตะวันออกกลาง แอฟริกา ออสเตรเลียและนิวซีแลนด์มีแนวโน้มเพิ่มขึ้นในเดือนพฤษภาคม พ.ศ. 2560



Rank	Country	May 2016	Apr 2017	May 2017	% change May 17/16	5 months		% change 5 months
						2016	2017	
1	Asia	96,599	98,747	98,931	2.41%	456,900	477,281	4.46%
2	European Union (28)	14,470	14,351	14,758	1.99%	68,878	71,712	4.12%
3	North America	9,758	9,364	9,760	0.02%	46,396	48,057	3.58%
4	C.I.S. (6)	8,999	8,408	8,363	-7.07%	42,671	41,901	-1.81%
5	South America	3,350	3,622	3,691	10.16%	15,892	17,690	11.32%
6	Other Europe	3,226	3,325	3,558	10.30%	14,558	16,369	12.44%
7	Middle East	2,579	2,674	2,597	0.69%	11,733	12,828	9.34%
8	Africa	1,063	1,104	1,175	10.51%	5,023	5,629	12.06%
9	Oceania	436	466	492	12.89%	2,158	2,372	9.94%
	<b>Total 67 countries</b>	<b>140,481</b>	<b>142,060</b>	<b>143,325</b>	<b>2.02%</b>	<b>664,209</b>	<b>693,840</b>	<b>4.46%</b>

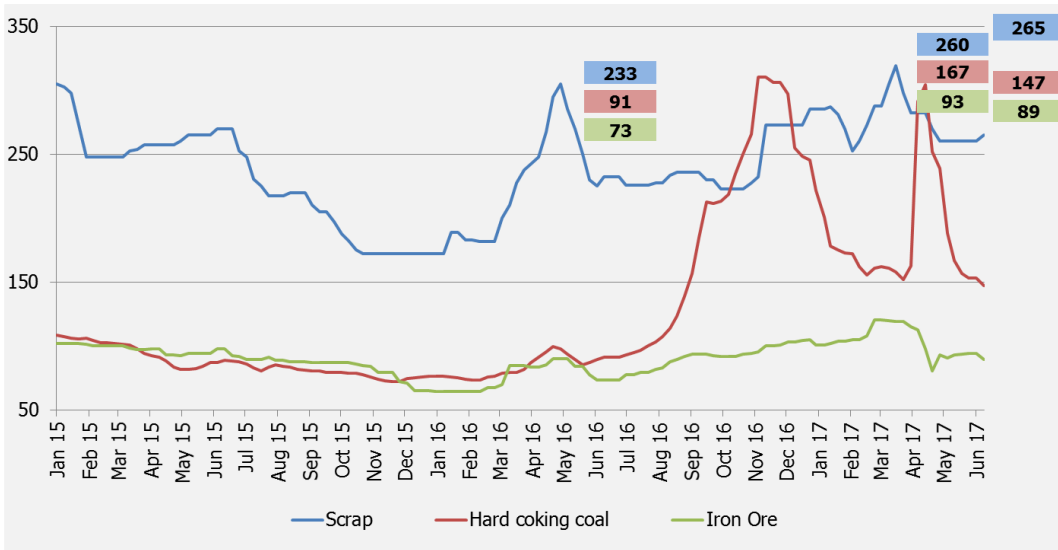
Rank	Region	May 2016	Apr 2017	May 2017	% change May 17/16	5 months		% change 5 months
						2016	2017	
1	China	70,971	72,777	72,259	1.81%	332,748	345,797	3.92%
2	Japan	8,940	8,755	8,951	0.12%	43,279	43,936	1.52%
3	India	7,989	8,228	8,500	6.40%	38,952	41,822	7.37%
4	United States	6,979	6,691	6,995	0.22%	33,231	33,978	2.25%
5	Russia	6,044	6,110	5,953	-1.50%	29,245	29,835	2.02%
6	South Korea	5,821	5,481	5,665	-2.68%	27,964	28,420	1.63%
7	Germany	3,856	3,842	3,801	-1.43%	18,193	18,618	2.34%
8	Turkey	2,996	3,026	3,288	9.72%	13,535	15,093	11.51%
9	Brazil	2,590	2,895	2,931	13.17%	12,326	14,074	14.18%
10	Italy	2,199	1,976	2,109	-4.11%	10,106	10,261	1.54%
	<b>Total 67 countries</b>	<b>140,481</b>	<b>142,060</b>	<b>143,325</b>	<b>2.02%</b>	<b>664,209</b>	<b>693,840</b>	<b>4.46%</b>

Source: World Steel Association

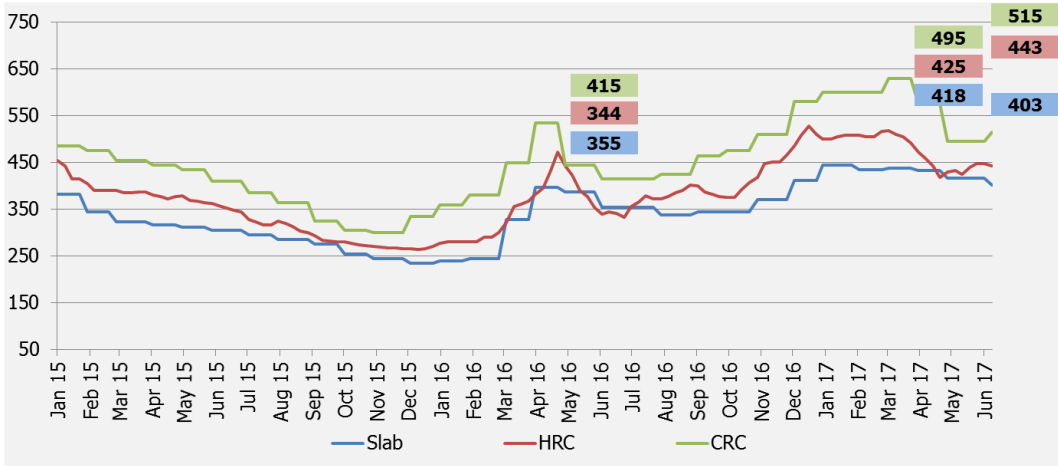
ราคาเหล็กนำเข้าภูมิภาคเอเชียตะวันออกเฉียงใต้เดือนมิถุนายน พ.ศ. 2560 ในส่วนของวัตถุดิบราคาสินแร่เหล็ก และถ่านหินโค้กลดลงเมื่อเทียบกับปลายเดือน พค เล็กน้อย ลงมาอยู่ที่ 89 และ 147 ดอลลาร์สหรัฐต่อตัน ตามลำดับ ขณะที่ราคาเศษเหล็กเพิ่มขึ้น 5 ดอลลาร์สหรัฐต่อตัน เฉลี่ยอยู่ที่ 265 ในช่วงสองสัปดาห์แรกเดือนนี้ ในส่วนของเหล็กทรงแบน ราคา slab ในตลาด East Asia ลดลงประมาณ 3.6% เมื่อเทียบกับเดือนก่อนหน้า อยู่ที่ระดับ 403 ดอลลาร์สหรัฐต่อตัน ส่วนราคา HRC ปรับเพิ่มขึ้นในช่วงสัปดาห์แรกและลดลงในสัปดาห์ที่สองของเดือนอยู่ที่ 443 ดอลลาร์สหรัฐต่อตัน ขณะที่ราคา CRC เพิ่มขึ้นประมาณ 4% อยู่ที่ 515 ดอลลาร์สหรัฐต่อตัน สำหรับเหล็กทรงยาว ราคาซื้อขายในตลาด East Asia ปรับตัวเพิ่มขึ้นทั้งหมด โดยราคา Billet เพิ่มขึ้นไปอยู่ที่ 418 ดอลลาร์สหรัฐต่อตัน ราคาเหล็กเส้น rebar เพิ่มขึ้น ไปอยู่ที่ 441 ดอลลาร์สหรัฐต่อตัน ราคาเหล็กโครงสร้างรูปพรรณรีดร้อนเพิ่มขึ้นไปอยู่ที่ 560 ดอลลาร์สหรัฐต่อตัน



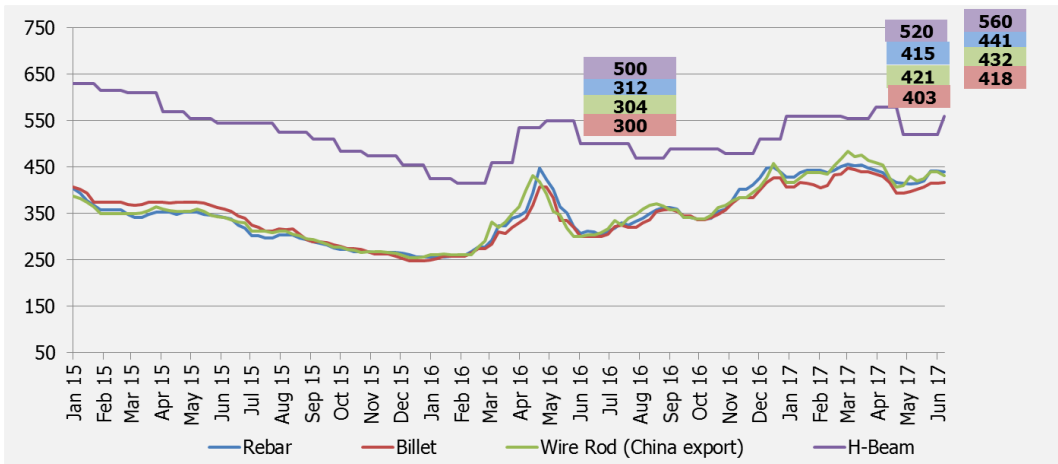
Raw Material (\$/t)



Flat Steel Products (\$/t)



Long Steel Products (\$/t)



Source: SBB

ข้อมูลในรายงาน สิ่งพิมพ์ และเว็บไซต์ที่ได้จัดทำขึ้นมาจากแหล่งข้อมูลที่เกี่ยวข้องได้ อย่างไรก็ตาม สถาบันเหล็กและเหล็กกล้าแห่งประเทศไทยไม่รับประกันความถูกต้อง ครบถ้วนและพอเพียงของข้อมูลเหล่านี้ ความเห็นหรือการคาดการณ์ใดๆ ต่อเหตุการณ์ในอนาคตอาจแตกต่างจากเหตุการณ์ที่จะเกิดขึ้นจริง นอกจากนี้สถาบันเหล็กและเหล็กกล้าแห่งประเทศไทยขอสงวนสิทธิ์ในการเปลี่ยนแปลงและแก้ไขข้อมูล รวมถึงความเห็นและการประมาณการใดๆ โดยไม่ต้องแจ้งล่วงหน้า



### สรุปสถานการณ์อุตสาหกรรมเหล็กไทย

ยอดการผลิตเหล็กเดือนพฤษภาคม พ.ศ. 2560 อยู่ที่ 473,010 ตัน หดตัว 42% เมื่อเทียบกับช่วงเวลาเดียวกันของปีที่ผ่านมา จำแนกเป็นการผลิตเหล็กทรงยาวอยู่ที่ 278,151 ตัน หดตัว 54% และการผลิตเหล็กทรงแบนอยู่ที่ 194,859 ตัน หดตัว 5.8% เมื่อเทียบกับช่วงเวลาเดียวกันของปีก่อน

ยอดการใช้ผลิตภัณฑ์เหล็กสำเร็จรูปของไทยเดือนพฤษภาคม พ.ศ. 2560 อยู่ที่ 1.31 ล้านตัน หดตัวจากช่วงเวลาเดียวกันของปีที่ผ่านมา 33.6% เป็นผลมาจากความต้องการใช้เหล็กในอุตสาหกรรมต่อเนื่องชะลอตัวลง และความล่าช้าของการลงทุนภาครัฐ ประกอบกับผลจากฐานสูงในเดือนเดียวกันปีก่อนที่มีระดับราคาเหล็กมีแนวโน้มเพิ่มขึ้นทำให้ผู้ประกอบการเร่งสั่งซื้อสินค้า ยอดการใช้เหล็กทรงยาวในเดือนพฤษภาคม พ.ศ. 2560 หดตัว 50.3% อยู่ที่ 410,071 ตัน เป็นผลมาจากการใช้เหล็กเส้นและโครงสร้างรูปพรรณที่ลดลง 63.5% และการใช้เหล็กหลอดลดลง 16.2% ส่วนยอดการใช้เหล็กทรงแบนเดือนพฤษภาคมอยู่ที่ 898,919 ตัน หดตัว 21.5% เมื่อเทียบกับช่วงเวลาเดียวกันของปีที่ผ่านมา

การนำเข้าผลิตภัณฑ์เหล็กรวมเดือนพฤษภาคม 2560 หดตัว 34.5% เมื่อเทียบกับปี 2559 อยู่ที่ 1.39 ล้านตัน แต่เมื่อเทียบกับปี 2558 ก็ถือว่าอยู่ในระดับปกติ การนำเข้าเหล็กสะสม 5 เดือนแรกปีนี้อยู่ที่ 6.93 ล้านตัน หดตัว -16.3% y-o-y โดยการนำเข้าในส่วนของผู้ผลิตที่สำเร็จรูปและผลิตภัณฑ์สำเร็จรูปหดตัวเมื่อเทียบกับปีที่ผ่านมา แต่การนำเข้าวัตถุดิบ เช่นเศษเหล็กขยายตัวเพิ่มขึ้น 3.1% ในช่วง 5 เดือนแรกปีนี้ การนำเข้าเหล็กรวมทุกประเภท จากประเทศจีน เกาหลี ไต้หวัน ลดลง เนื่องจากมีการใช้มาตรการ Anti-dumping และ safe grade กับประเทศดังกล่าว ผู้บริโภคจึงหันไปนำเข้าจากประเทศอื่นแทน ทำให้ยอดการนำเข้าเหล็กจากประเทศอิหร่าน อินเดีย บราซิล และ UAE ขยายตัวเพิ่มขึ้นอย่างมากตั้งแต่เดือนมกราคมถึงพฤษภาคมที่ผ่านมา

ด้านการส่งออกเหล็กเหล็กรวมทุกประเภท เดือน พฤษภาคม 2560 อยู่ที่ 230,000 ตัน ขยายตัว 65.8% ส่งผลให้การส่งออกสะสม 5 เดือนแรกปีนี้อยู่ที่ 980,000 ตัน ขยายตัว 39.6% โดยการส่งออกเหล็กสำเร็จรูปขยายตัว 21.5% โดยส่วนใหญ่เป็นการส่งออกเหล็กโครงสร้างรูปพรรณรีดร้อน หลอดเหล็ก เหล็กเส้นก่อสร้างตามลำดับ เมื่อพิจารณาการส่งออกจำแนกรายประเทศ พบว่า การส่งออก ไปสหรัฐฯ ฟิลิปปินส์ และอินโดนีเซียขยายตัวได้ดีในช่วง 5 เดือนแรกปีนี้ ผลิตภัณฑ์หลัก ได้แก่ ท่อเหล็ก เหล็กแผ่นเคลือบ เหล็กแผ่นรีดเย็น และเหล็กเส้นก่อสร้าง



May 17			Production	Import	%y-o-y change	Export	%y-o-y change	Consumption	%y-o-y change		
Total Apparent Finished Steel Consumption			473,010	985,308	-22.1%	149,328	32.5%	1,308,990	-33.6%		
Long Product Finished Steel Consumption			278,151	228,163	-21.2%	96,243	27.5%	410,071	-50.3%		
Long Product	Bar	Carbon steel	219,222	16,878	14.0%	20,169	65.1%	211,923	-63.5%		
		Stainless steel		318	-50.4%	49	-88.1%				
		Alloy steel		28,722	-40.2%	2,324	-35.6%				
	HR section	Carbon steel		2,387	-66.1%	33,281	-10.8%				
		Stainless steel		196	-63.4%	-	-100.0%				
		Alloy steel		23	-99.6%	-	-100.0%				
	Wire rod	Carbon steel	58,929	27,583	39.0%	602	68.0%	179,771	-16.2%		
		Stainless steel		4,100	0.9%	-	-				
		Alloy steel		89,778	-35.1%	17	164.0%				
	Cold-drawn bar				14,560	192.0%	2,605	45.2%			
	Steel wire				19,786	5.3%	21,822	39.3%			
Seamless pipe				23,832	-11.8%	15,374	357.0%				
Flat Product Finished Steel Consumption			194,859	757,145	-22.4%	53,085	42.6%	898,919	-21.5%		
Flat Product	HR plate	Carbon steel	9,958	14,650	-12.1%	28	-55.7%	29,767	-65.7%		
		Stainless steel		1,886	11.2%	19	-50.0%				
		Alloy steel		3,880	-89.4%	560	1,235.1%				
	HR sheet	Carbon steel	184,901	159,293	-47.3%	571	3.4%	548,925	-20.8%		
		Carbon steel P&O		83,848	6.0%	24	-93.3%				
		Stainless steel		25,982	-1.9%	555	-52.7%				
		Alloy steel		96,055	-14.5%	4	-98.9%				
	CR sheet	Carbon steel	161,135	93,678	107.2%	9,844	763.3%	280,155	21.6%		
		Stainless steel		13,085	4.5%	7,308	-17.3%				
		Alloy steel		30,574	28.7%	1,165	8,304.9%				
	Coated	Galv.sheet (HDG)	77,167	97,931	-21.2%	10,757	187.2%	171,547	-14.3%		
		Galv.sheet (EG)		8,377	-29.6%	1,171	16.0%				
		Tin plate	11,389	24,266	-1.8%	159	49.5%			35,496	-3.3%
		Tin free	11,817	5,184	-25.4%	8	-			16,993	-21.9%
		Other coated steel	32,055	67,096	-18.1%	4,125	3.6%			95,026	-13.5%
	Cold-formed section				1,288	-14.4%	797	155.7%			
Welded pipe				30,072	-55.2%	15,990	3.2%				

Remark : Apparent Steel Production accounted only hot-rolled steel product

Remark : highlighted figures are estimated.

Source: สถาบันเหล็กและเหล็กกล้าแห่งประเทศไทย



ตารางสรุปปริมาณการนำเข้าและส่งออกผลิตภัณฑ์เหล็กของไทยเดือนพฤษภาคม พ.ศ. 2560

Iron and Steel Institute of Thailand										
Summary of Import to and Export from Thailand, group by product class, Period: May 2017										
Product Class / Description	Import (Exchange rate = THB/USD)				Accumulated YTM Qty (Tonne)	Export (Exchange rate = THB/USD)				Accumulated YTM Qty (Tonne)
	Qty (Tonne)	May-17		Avg. price (THB/Tonne)		Qty (Tonne)	May-17		Avg. price (THB/Tonne)	
		Value (THB) Note: CIF					Value (THB) Note: FOB			
100 - Iron Products	22,213	363,986,376	16,386	203,638	4,040	81,589,229	20,193	24,038		
110 - Pig Iron	22,196	363,131,584	16,360	203,621	3,957	80,973,744	20,464	23,605		
120 - DRI	17	851,358	49,913	17	-	-	-	6		
130 - HBI	-	3,434	-	-	84	615,485	7,366	430		
200 - Ferro Alloys	8,227	511,065,758	62,121	46,757	823	67,763,737	82,387	3,331		
210 - Ferro-chromium	1,245	68,014,670	54,631	10,263	1	78,262	73,417	26		
220 - Ferro-manganese	953	38,246,407	40,147	3,790	-	164,523	6,327,808	-		
230 - Ferro-silico-manganese	2,379	81,176,648	34,120	14,739	-	-	-	-		
240 - Ferro-silicon	2,925	126,155,324	43,133	15,672	764	42,769,451	55,966	3,086		
250 - Other	725	197,472,709	272,246	2,291	57	24,751,501	432,635	217		
300 - Crude Steel Products	312,812	4,672,416,636	14,937	1,515,918	41,744	631,938,243	15,139	133,878		
310 - Ingots	31	1,059,512	34,466	112	-	443	-	14		
311 - Carbon Steel	21	741,051	35,280	64	-	102	-	14		
312 - Stainless Steel	-	63,418	3,963,625	28	-	341	-	-		
313 - Other (Alloy Steel)	10	255,043	26,239	20	-	-	-	-		
380 - Semi-Finished Steel	312,781	4,671,357,124	14,935	1,515,807	41,744	631,937,800	15,139	133,864		
381 - Billet	65,735	939,828,637	14,297	456,422	-	-	-	-		
382 - Slab	205,921	3,093,669,266	15,024	667,335	-	-	-	-		
383 - Other (e.g. bloom, beam-blank)	14	10,099,183	747,921	74,680	5,451	83,893,529	15,390	38,083		
384 - Semi-finished - C<= 0.25	41,087	626,737,685	15,254	317,341	36,170	543,602,074	15,029	95,293		
385 - Other (e.g. stainless, alloy steel)	24	1,022,353	42,819	28	122	4,442,197	36,427	488		
400 - Hot-rolled Steel Products	555,579	13,408,432,395	24,134	2,632,209	58,203	1,119,092,487	19,227	275,538		
410 - Rails & Accessories	597	57,106,950	95,615	13,404	64	4,912,739	76,636	237		
420 - Steel Sheet Piles	-	-	-	408	5,397	104,502,043	19,363	31,290		
430 - Sections	2,009	74,026,785	36,839	10,472	27,820	531,852,689	19,118	130,045		
431 - Carbon Steel	1,790	58,408,373	32,628	8,880	27,820	531,851,389	19,118	128,116		
432 - Stainless Steel	196	14,924,233	76,000	1,333	-	1,300	-	916		
433 - Other (Alloy Steel)	23	694,179	30,249	260	-	-	-	1,016		
440 - Bars	45,918	1,388,637,208	30,242	269,764	22,542	390,079,601	17,305	103,535		
441 - Carbon Steel	16,878	498,796,359	29,553	90,835	20,169	344,476,113	17,079	75,281		
442 - Stainless Steel	318	36,137,740	113,778	4,275	49	1,238,858	25,358	3,796		
443 - Other (Alloy Steel)	28,722	853,703,109	29,723	174,653	2,324	44,364,630	19,093	24,460		
450 - Wire Rods	121,461	2,851,022,256	23,473	494,006	618	17,754,441	28,709	3,527		
451 - Carbon Steel	27,583	729,762,250	26,457	127,874	602	16,896,037	28,083	3,295		
452 - Stainless Steel	4,100	327,775,480	79,948	21,974	-	4,100	35,652	3		
453 - Other (Alloy Steel)	89,778	1,793,484,526	19,977	344,159	17	854,304	51,279	230		
470 - Plates (>=3 mm)	20,416	633,752,425	31,042	177,737	607	17,493,209	28,807	1,165		
471 - Carbon Steel	14,650	334,777,651	22,852	91,802	28	984,725	35,538	205		
472 - Stainless Steel	1,886	153,107,411	81,166	9,871	19	722,584	37,172	298		
473 - Other (Alloy Steel)	3,880	145,867,363	37,596	76,062	560	15,785,900	28,183	662		
480 - HR Coils / Sheets ( >=3 mm)	365,178	8,403,886,771	23,013	1,666,417	1,155	52,497,765	45,460	5,737		
481 - Carbon Steels	159,293	3,003,220,023	18,853	677,194	571	18,517,821	32,413	2,924		
482 - Stainless Steels	25,982	1,618,327,815	62,287	121,057	555	30,051,687	54,099	902		
483 - Other (Alloy Steel)	96,055	1,934,542,008	20,140	468,153	4	2,462,860	677,727	1,298		
484 - Carbon Steels P&O	83,848	1,847,796,925	22,037	400,010	24	1,465,397	60,087	613		
500 - Cold-rolled Products	137,337	5,876,941,302	42,792	631,713	18,317	747,450,282	40,806	82,856		
510 - Cold-rolled Sheets & Strips	125,080	5,465,890,840	43,699	563,324	17,767	730,684,854	41,127	81,245		
511 - Carbon Steels	93,678	3,582,112,592	38,239	422,036	9,844	236,255,636	24,000	25,193		
512 - Stainless Steel	13,085	1,096,856,228	83,827	62,507	7,308	478,656,494	65,498	31,064		
513 - Other (Alloy Steel)	18,317	786,922,020	42,960	78,780	614	15,772,724	25,688	24,987		
520 - Cold-rolled Electrical Sheets	12,257	411,050,462	33,535	68,389	551	16,765,428	30,445	1,611		
600 - Coated Sheets & Strips	202,854	5,944,230,129	29,303	1,002,720	16,220	491,044,434	30,274	100,765		
610 - Galvanized Sheets	106,308	2,791,227,987	26,256	524,351	11,929	314,470,963	26,363	81,270		
611 - Hot Dip (CGI)	97,931	2,542,467,993	25,962	467,951	10,757	294,327,048	27,361	75,916		
612 - EGI	8,377	248,759,994	29,694	56,399	1,171	20,143,915	17,198	5,352		
620 - Tinplates / Tin free	29,450	898,682,916	30,516	157,453	167	10,891,816	65,399	1,653		
621 - Tinplates	24,266	734,327,148	30,262	116,929	159	10,647,618	67,064	1,645		
622 - Tin free	5,184	164,355,768	31,705	40,523	8	244,198	31,404	8		
630 - Zn-Al	6,876	181,898,825	26,454	39,884	343	11,433,095	33,289	1,283		
680 - Color Coated	19,436	854,600,904	43,970	89,174	2,371	10,260,685	42,294	10,445		
690 - Others	40,784	1,217,819,497	29,861	191,859	1,411	53,987,875	38,262	6,114		
700 - Pipes & Tubes (excl. pipe fitting)	53,904	2,456,225,958	45,567	204,819	31,365	1,540,005,257	49,100	113,805		
710 - Seamless	23,832	1,251,957,671	52,533	70,908	15,374	669,064,950	43,518	37,535		
720 - Welded	30,072	1,204,268,287	40,046	133,911	15,990	870,940,307	54,468	76,269		
800 - Cold-finished & Cold-formed Steels	35,634	1,735,015,498	48,689	126,831	25,224	756,123,646	29,976	102,059		
820 - Cold-formed Sections	1,288	45,515,637	35,336	5,014	797	21,774,541	27,314	1,878		
830 - Cold Drawn Bars	14,560	769,413,079	52,844	32,313	2,605	98,646,078	37,863	10,924		
831 - Carbon Steels	2,418	119,059,035	49,233	11,115	495	17,951,588	36,240	6,615		
832 - Stainless Steels	2,332	244,144,507	104,690	6,484	808	29,061,714	35,973	1,042		
833 - Other (Alloy Steel)	9,810	406,209,537	41,409	14,714	1,302	51,632,776	39,652	3,265		
840 - Steel Wires	19,786	920,086,782	46,501	89,504	21,822	635,703,027	29,131	89,259		
841 - Carbon Steels	14,475	550,393,425	38,023	64,080	5,136	168,959,296	32,898	25,998		
842 - Stainless Steels	895	166,766,820	186,365	4,053	682	97,613,982	143,159	3,529		
843 - Other (Alloy Steel)	4,416	202,926,537	45,953	21,371	16,004	369,129,749	23,065	58,731		
900 - Iron & Steel Scrap	62,809	670,494,403	10,675	518,802	38,660	783,428,917	20,264	165,708		
910 - Carbon Steel	39,251	393,168,896	10,017	344,175	23,046	217,244,323	9,426	98,230		
920 - Stainless Steel	3,724	100,085,925	26,875	18,050	14,259	551,386,665	38,669	64,403		
930 - Other Alloy Steel	1,114	11,394,236	10,226	10,118	1,257	14,487,938	11,527	2,763		
940 - Cast Iron	18,676	162,852,136	8,720	146,395	98	309,991	3,164	313		
950 - Other (Scrap)	44	2,993,120	68,784	65	-	-	-	-		

ที่มา: กรมศุลกากร ประมวลผลโดยสถาบันเหล็กและเหล็กกล้าแห่งประเทศไทย

ข้อมูลในรายงาน สิ่งพิมพ์ และเว็บไซต์ที่ได้จัดทำขึ้นมาจากแหล่งข้อมูลเชื่อถือได้ อย่างไรก็ตาม สถาบันเหล็กและเหล็กกล้าแห่งประเทศไทยไม่รับประกันความถูกต้อง ครบถ้วนและพอเพียงของข้อมูลเหล่านี้ ความเห็นหรือการคาดการณ์ใดๆ ต่อเหตุการณ์ในอนาคตอาจแตกต่างจากเหตุการณ์ที่จะเกิดขึ้นจริง นอกจากนี้สถาบันเหล็กและเหล็กกล้าแห่งประเทศไทยขอสงวนสิทธิ์ในการเปลี่ยนแปลงและแก้ไขข้อมูล รวมถึงความเห็นและการประมาณการใดๆ โดยไม่ต้องแจ้งล่วงหน้า

## ติดตามข้อมูลเพิ่มเติมได้ที่



[www.isit.or.th](http://www.isit.or.th)



[iiu.isit.or.th](http://iiu.isit.or.th)

iiu



ISIT.Thailand



@isitthailand